

# Hledáme informace o fotografii

## Snadné zobrazení na monitoru

Fotografie pořízené digitálním fotoaparátem nejčastěji prohlížíme na monitoru počítače. Lze k tomu použít program zakoupený s fotoaparátem anebo různé volně dostupné programky, sloužící k vytváření fotoalb, která ovšem často udělají uživateli mezi fotografiemi ještě větší nepřehledno, než jaké tam dosud bylo.

Přítom běžné prohlížení obrázků je zcela jednoduché a stačí k němu obyčejný Průzkumník Windows.

Pokud jste si zaplnili počítač různými souborovými manažery a **Průzkumník** upadl v zapomenutí, dostanete se k němu snadnou cestou:

Klikneme **pravým tlačítkem** myši na nabídku **START** a zde na příkaz **Prozkoumat**.

V otevřeném okně Průzkumníka si nyní můžeme pomocí příkazu **Zobrazit** vybrat, jak budou seznamy našich souborů, uložených v adresářích, zobrazovány.

U fotografií nám pouhé řádky s názvem a datem vytvoření souboru (nikoli fotografie!) příliš sympatické nebudou. Změna je ale jednoduchá:

Otevřeme adresář s fotografiemi a nahoře v nabídkovém pruhu klikneme na **Zobrazit**.

Zde pak můžeme volit mezi možnostmi **Filmový pás** anebo **Miniatury**.

A již máme na monitoru pěkně zobrazené náhledy všech obrázků z příslušného adresáře! Kliknutím náhledy otevíráme, pohybujeme se mezi nimi jednoduše šipkami, můžeme využít i lupy.

Jestliže se s myší nad některým náhledem na chvíli zastavíme, zobrazí se nám základní informace o souboru – **datum a čas pořízení snímku**, typ fotoaparátu, velikost obrázku v pixelech i velikost souboru v kB nebo MB.

Nyní tedy již můžeme jednou provždy zrušit zobrazování údajů o datu přímo na samotné fotografii (pokud jsme je tam mívali vypsané).

Vynikne tak ničím nerušený obsah a kompozice obrázku a snímek nebude již více degradován na záznam z policejního archivu.

Základní data o své fotografii tedy máme kde zjistit, my se ale fotografii chceme podívat poněkud hlouběji pod kůži. A k tomu byl vymyšlen EXIF.

## Cesta ke zdroji

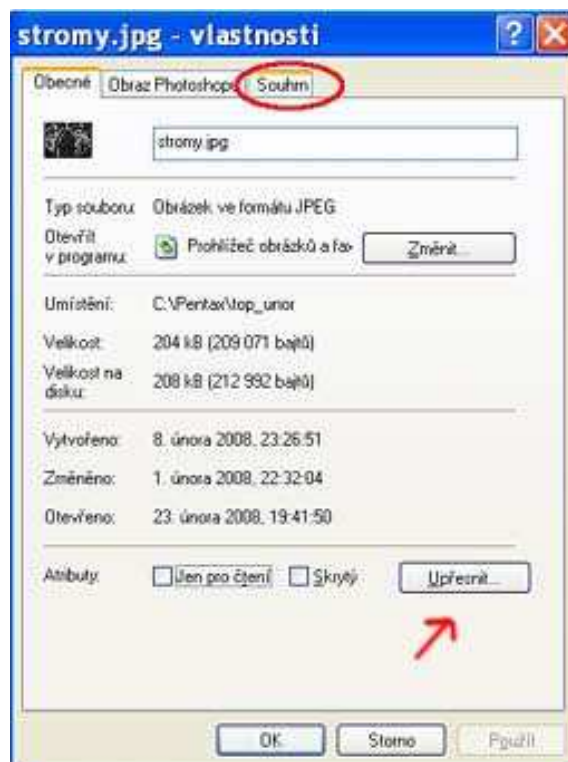
Klasický obrazový soubor s příponou \*.jpg v sobě má ukryto daleko více informací, než bychom očekávali. V jeho zdrojovém kódu může být zapsáno skutečně ledacos – vždyť touto cestou si například předávala informace i jedna nechvalně známá teroristická organizace. Tomu se zde ovšem učit nebudeme, my potřebujeme vědět, s jakým nastavením fotoaparátu byl obrázek pořízen.

Digitální fotoaparát je v zásadě malým přenosným počítačem s procesorem, pamětí a operačním programem. Do řeči jedniček a nul zakóduje nejenom informace o jasnosti, nasycení a odstínu všech barevných kanálů jednotlivých pixelů obrázku, ale připojí k těmto datům ještě úhlednou tabulku s údaji o cloně, času závěrky, vyvážení bílé, o použitém kreativním režimu, o kompenzaci EV, stejně jako nezapomene přidat údaje o typu fotoaparátu a přesném času pořízení snímku (posledně jmenovaný údaj bude ovšem přesný jen tehdy, pokud jsme si v aparátu čas správně nastavili).

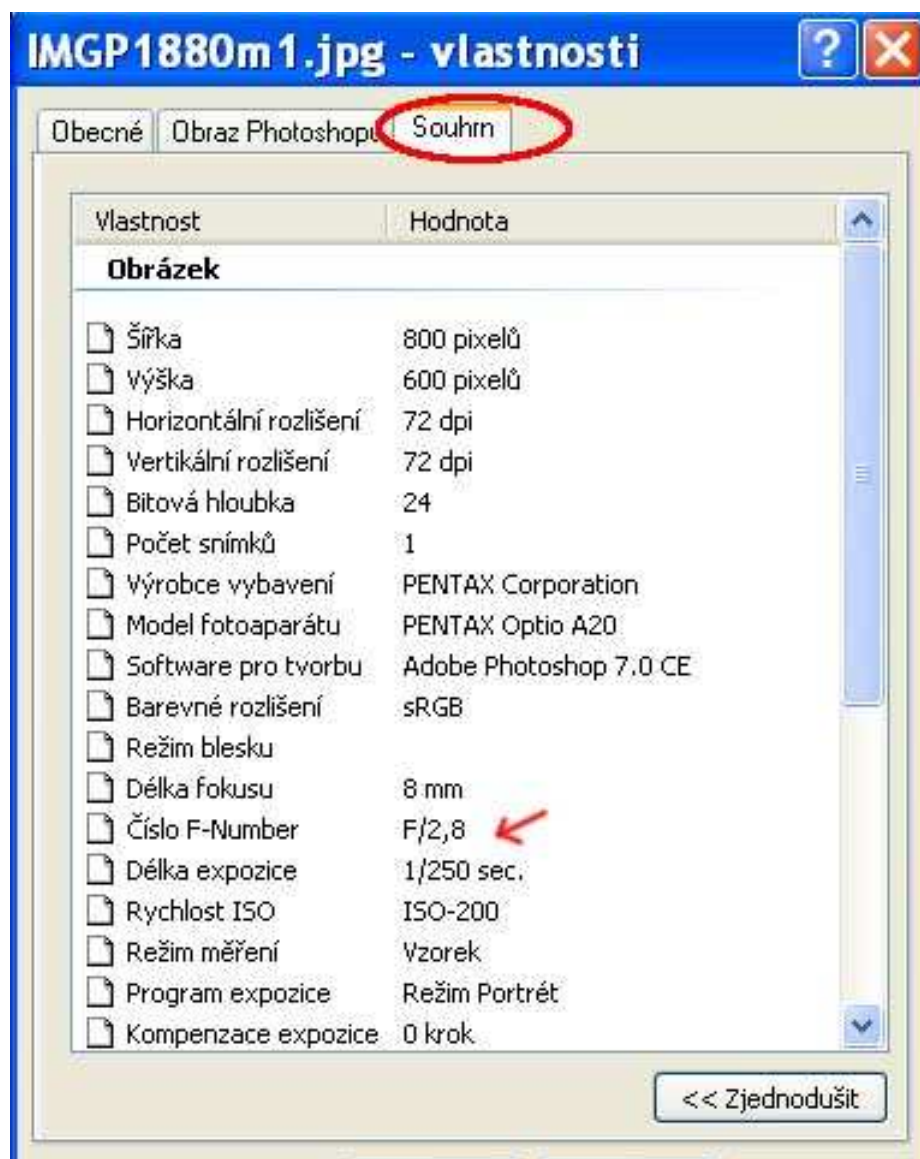
Souhrn všech těchto technických údajů, uložený jako součást obrazového souboru, se nazývá **EXIF**. Software našeho fotoaparátu jej samozřejmě dokáže načíst a zobrazit, dovedou to i některé speciální programy, ale nás nyní zajímá opět ta nejjednodušší cesta, zvaná Průzkumník.

Jsme tedy v adresáři s fotografiemi. Na způsobu zobrazení jednotlivých položek nyní nezáleží, mohou to být miniatury i obyčejný řádkový výpis souborů.

**Pravým tlačítkem myši** klikneme na obrazový soubor, jehož EXIF chceme přečíst. V nabídce až zcela dole vybereme volbu **vlastností** a v ní pak nahoře záložku **souhrn**. Pokud se (většinou při prvním použití) nezobrazí výpis ihned, použijeme příkaz **Upřesnit** a poté teprve **Souhrn**.



A to je opravdu všechno, nyní již vidíte výpis dat EXIF.



*Snímek byl pořízen s clonovým číslem  $f/2.8$  a časem závěrky  $1/250\text{sec}$ .  
(V dolní části okna údaje ještě pokračují.)*

Data EXIF zůstávají funkční i po běžných úpravách fotografie v grafickém editoru.  
Aby tato vaše data vypovídala jen a jen o profesionalitě fotografa

vám přeje  
Dagmar Frgalová